



kunstbauwerk • oder | odra 2004

Das von kunstbauwerk e.V. initiierte deutsch-polnische Kunstprojekt oder|odra fand 2004 bereits zum dritten Mal statt. Ausgangspunkt bildete wie die Jahre zuvor das diesjährige Symposium im Tabakspeicher Vierraden nahe dem Grenzfluss Oder, an dem je vier polnische und deutsche Künstlerpositionen aufeinandertrafen. Die teilnehmenden Künstler waren: Marcin Berdyszak, Christiane Hause, Jacek Jagielski, Stephanie Pelz, Paulina Poczeta, Agnieszka Rek-Lipczyńska, Thorsten Streichardt sowie das Künstlerprojekt Trilot.

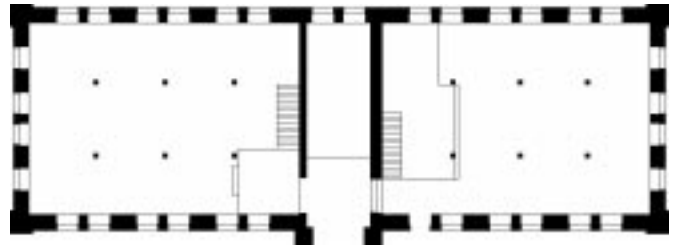
Im Anschluss an das Symposium waren die Künstler mit ihren Arbeiten in der Galeria Amfilada in Stettin zu sehen. Weitere Stationen sind der Kunstraum Kreuzberg/Bethanien in Berlin und die Galeria Szara in Cieszyn/Polen.

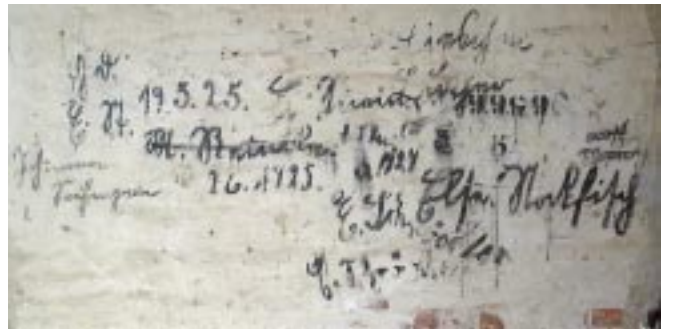
Im Vorfeld des Kunstprojektes waren wir gespannt, inwieweit sich der Beitritt Polens in die EU im Ausstellungsprojekt widerspiegeln würde. Und es ist wohl als ein gutes Zeichen zu werten, dass - zumindest bei den Künstlern - die Grenze bedeutungslos geworden ist.

Stowarzyszenie Kunstbauwerk zainicjowało już po raz trzeci niemiecko - polski projekt artystyczny. Punktem wyjściowym, podobnie jak w latach ubiegłych, było Sympozjum w Tabakospeicher w Vierraden - miejscowości położonej w pobliżu rzeki granicznej Odry. Pracowało tam wspólnie czterech artystów z Polski i czterech z Niemiec: Marcin Berdyszak, Christiane Hause, Jacek Jagielski, Stephanie Pelz, Paulina Poczeta, Agnieszka Rek-Lipczyńska, Thorsten Streichardt i grupa artystyczna Trilot.

Przedłużeniem Sympozjum była wystawa w Galerii Amfilada w Szczecinie, gdzie można było zobaczyć artystów i ich prace. Następnymi stacjami są Kunstraum Kreuzberg/Bethanien w Berlinie i Galeria Szara w Cieszynie.

Przedpolem projektu artystycznego była ciekawość, jak daleko odbije się przyłączenie Polski do UE w projekcie wystawienniczym. I stało się to dobrym znakiem, że przynajmniej pomiędzy artystami - granica pozbawiona jest znaczenia









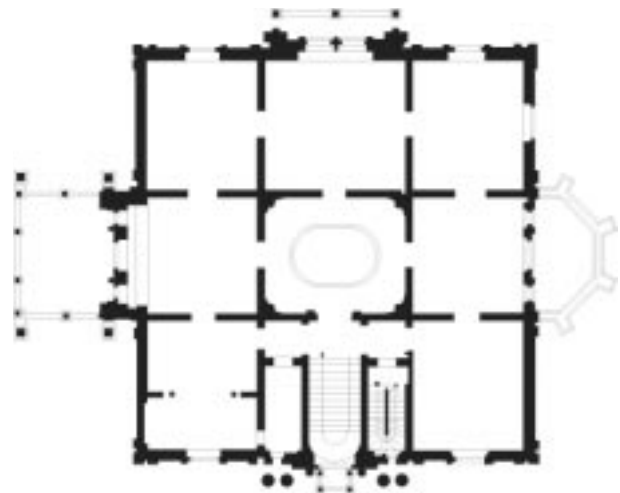
Die Tabakfabrik Vierraden - Raum für Kultur

Tabakanbau in Brandenburg - Eine Geschichte von 300 Jahren. Seit 1875 steht der Lang'sche Speicher als Wahrzeichen Vierradens für diese Kultur. Ab 1990 allerdings verfallene und verfiel das imposante fünfgeschossige Gebäude mangels Nutzung zusehends. Mit der Gründung des gemeinnützigen Vereins kunstbauwerk 1999 ergab sich für die denkmalgeschützte Tabakfabrik Vierraden, dem Gebäudeensemble aus Speicher und Fabrikantenvilla, eine

neue Chance. Mittlerweile ist die Hülle des Speichers originalgetreu in Stand gesetzt, neue Fenster sind eingebaut, die Decken saniert - wunderbare Räume für Ausstellungen und Begegnungen sind entstanden. Dies wurde erreicht mit der Unterstützung u. a. der Deutschen Stiftung Denkmalschutz, der Bundesanstalt für Arbeit und des Landes Brandenburg, von Landkreis und Kommune, sowie der Mitarbeit von vielen ehrenamtlichen Helfern.

Über die temporäre Nutzung durch die bildenden Künstler hinaus soll in der Tabakfabrik ein Ort grenzüberschreitender Begegnung, eine kulturelle Brücke zwischen Deutschland und Polen - ein kunstbauwerk entstehen. Die notwendige Sanierung der Fabrikantenvilla hat in diesem Jahr ebenfalls begonnen, um in Zukunft bessere Möglichkeiten zur Unterbringung von Künstlern und Gästen zu gewährleisten. Noch ist die ganzjährige Funktion der Tabakfabrik mit flexibel nutzbaren Räumen für Ausstellungen, Seminare und Veranstaltungen nicht möglich. Mit oder | odra 2004 werden im Jahr des EU-Beitritts Polens neue Kontakte geknüpft, die uns helfen, die Tabakfabrik zu einem lebendigen Ort der Begegnung an der Oder zu machen.

Uprawa tytoniu w Brandenburgii - historia sprzed 300 lat. Od 1875 roku Spichlerz stanowi w Vierraden symbol tej

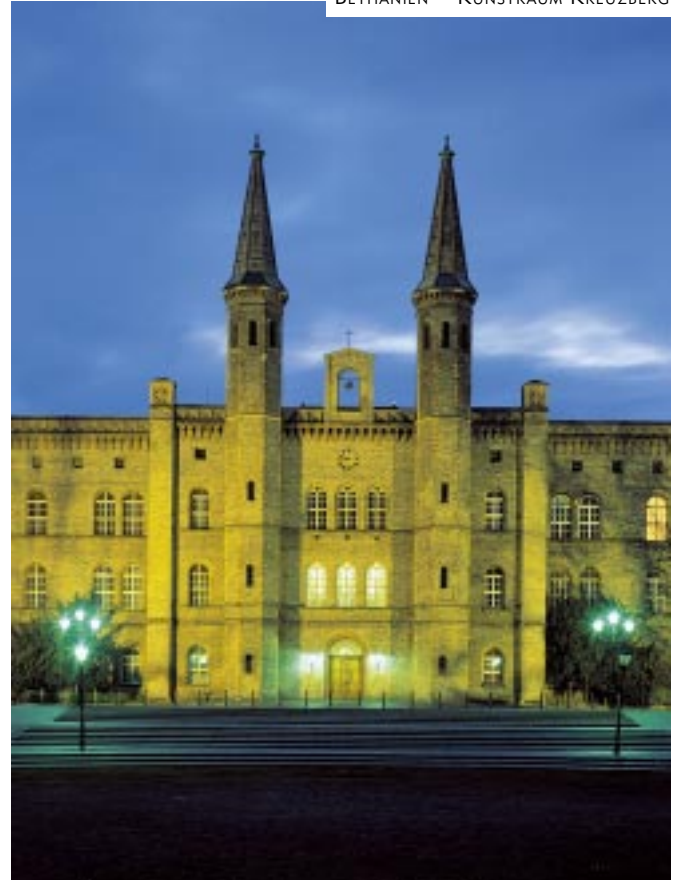
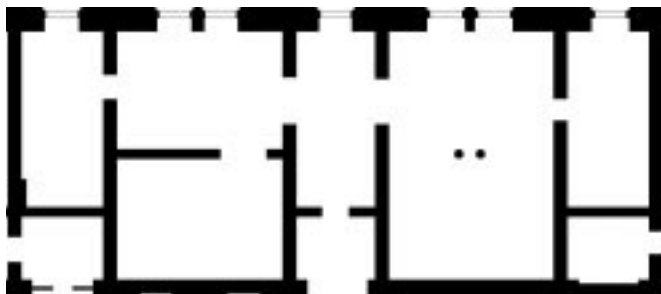


kultury. Od 1990 ta imponująca pieciokondygnacyjna budowla Fabryki Tytoniu nie była wykorzystywana i ulegała dewastacji. Wspólna potrzeba skłoniła Stowarzyszenie Kunstbauwerk w 1999 roku do ochrony zabytkowej Fabryki Tytoniu w Vierraden, dając budynkowi spichlerza i willi fabrykanta nową szansę. Tymczasem spichlerzowi przywracany jest oryginalny stan. Wmontowano już nowe okna, wyremontowano stropy i dach - tworząc doskonale przestrzenie do spotkań i wystaw. Renowacja możliwa była dzięki Niemieckiej Fundacji Ochrony Zabytków, Bundesanstalt für Arbeit i , Landes Brandenburg, Landkreis und Kommune, a także honorowej pomocy wielu współpracowników.

Potrzeba artystów zmieniła Fabrykę Tytoniu w miejsce przekraczania granic, miejsce spotkań - kulturowy most pomiędzy Niemcami i Polską - stworzyła kunstbauwerk. Dla pełnego funkcjonowania niezbędna jest także rozpoczęta już renowacja willi fabrykanta. Stworzy to w przyszłości lepsze możliwości kwatrowania zarówno artystów jak i gości. Caloroczne użytkowanie Fabryki Tytoniu, z elastycznym użytkowaniem pomieszczeń wystawienniczych, organizowaniem seminariów i przedstawień nie jest jeszcze możliwe. Projekt oderłódra przyczynił się w roku 2004, roku przyłączenia Polski do EU, nawiązaniu nowych kontaktów, które pomogą zamienić fabrykę tytoniu w żywe miejsce spotkań.

Obszary rzeczywistości • Agata Rogoś

Projekt oderłódra 2004 obracał się wokół dychotomicznych zagadnień dotyczących sfery publicznej i prywatnej.



Wkraczanie artysty, a tym samym sztuki w przestrzeń publiczną dostępną każdej jednostce stała się zmiennym wyznacznikiem czasów postmodernizmu. Coraz częściej zdarza się bowiem, aby sztuka funkcjonowała w dyskursie publiczności. Oczywiście w dobie modernizmu takie gesty jak stawianie pomników stanowiły również eksplorację zagadnienia funkcjonowania sztuki w sferze oficjalnej szeroko dostępnej. Ba, nawet skierowane były na szeroki i powszechny odbiór. Inaczej jednak funkcjonują współcześnie działania skierowane na przestrzeń publiczną. Nie wiążą się one jak w przypadku pomnika z aparatami władzy - stają raczej w opozycji wobec wszelkim jej strukturom i



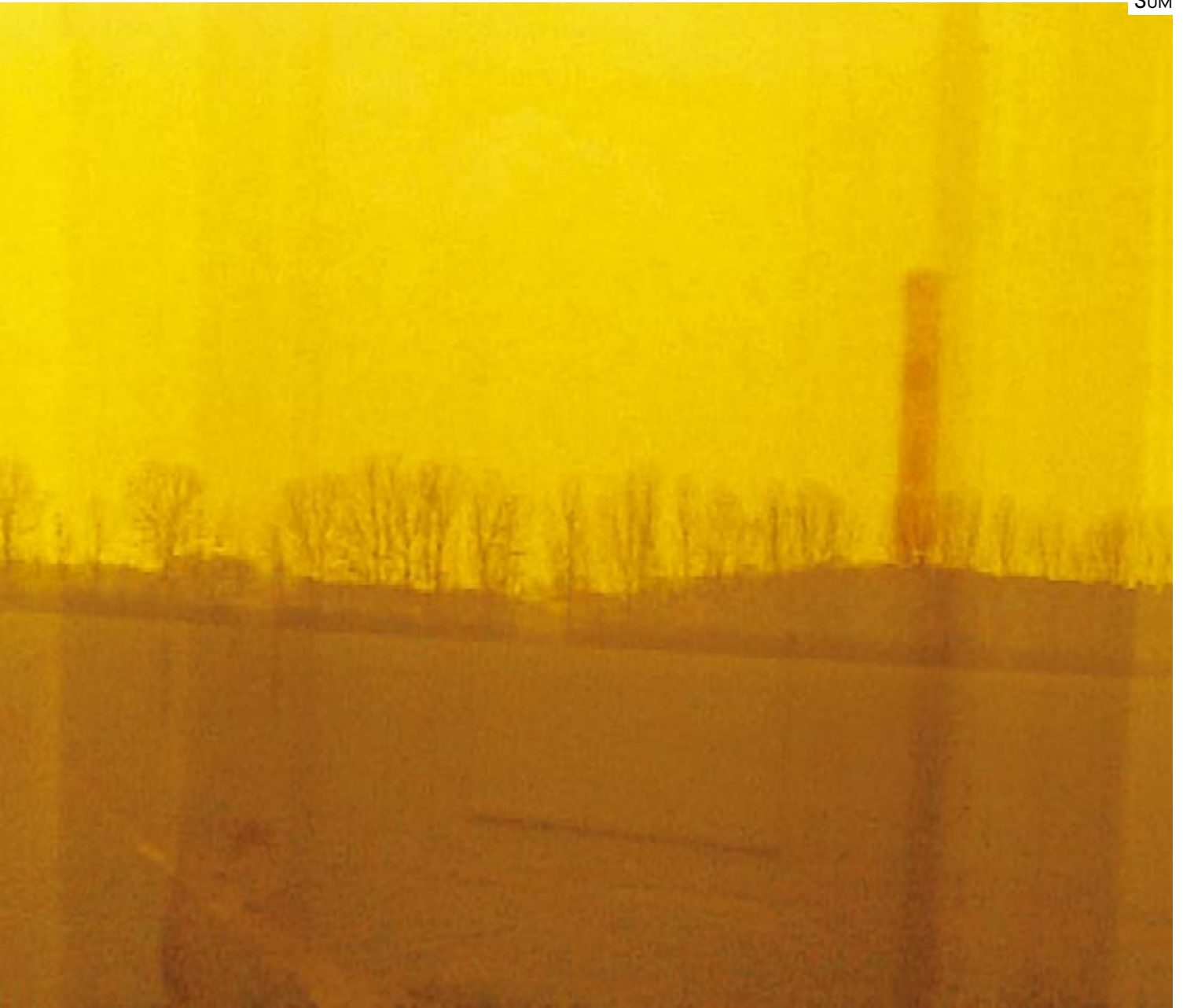


TOURIST STILL LIFE-

LAST AID KIT











STEPHANIE PELZ



COWBOY III • AUS DER SERIE: IL ÉTAIT UNE FOIS DANS L' OUEST





Ende



PAULINA POCZĘTA

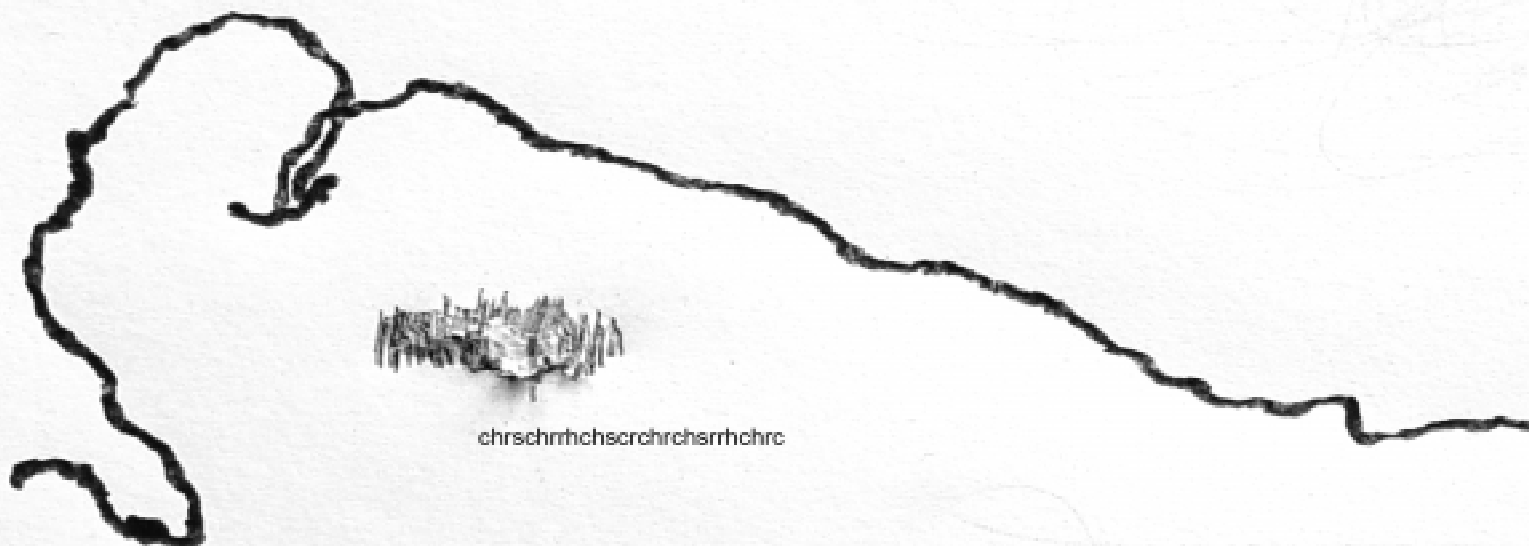


JA + WY = ONO









chrschrrhchscrchrrchrrchrc



fwssrw ffswr

hchroorch



RESERVAT TOTAL
dzjrouzwiuj



gwuorwig hwgwoag



drvurg

tk tk twk thk tk





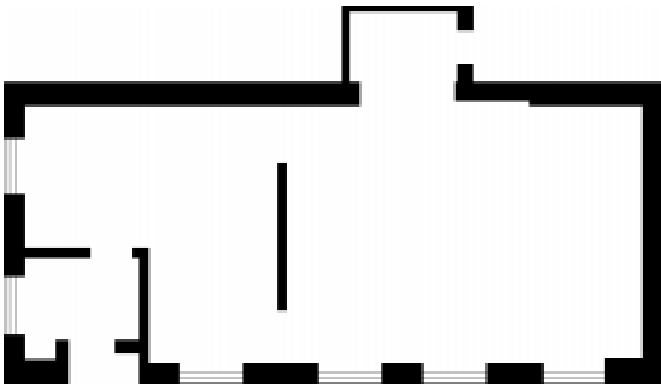


działaniom instytucjonalnym. Istnieje we współczesnym społeczeństwie potrzeba nakładania na siebie obu sfer, obszarów życia oficjalnej i intymnej. Można w tych dywagacjach pójść jeszcze dalej i zaznaczyć swoiste przyporządkowanie - podział na maskulinistyczny aspekt owej sfery publicznej i feministyczny przestrzeni intymnej. Pojawi się tym samym zagadnienie gender we współczesnych społeczeństwach, którego właściwie nie sposób uniknąć mówiąc o zjawiskach socjokulturowych kształtujących rzeczywistość ponowoczesną.

Jak mówi Malcolm Miles - wartość struktury społeczeństwa jest jednoznaczna z jego kasyfikacją, taką jak gender i inne poddawane przemianom definicje - włączając także produkcję kulturalną i język. Wizerunek kobiecości w społeczeństwie zachodnim zmienił się w biegu historycznym poprzez przesuwanie percepcji fizjologii i poprzez przypisanie ról i wizerunków, które są specyficznymi genderowymi. Wewnątrz feminizmu ciało jest postrzegane na więcej niż jeden sposób - także poprzez zaprzeczenie jego roli jako determinanty wrodzonych różnic (gender jest pojęciem kulturowym, podczas gdy płeć jest pojęciem biologicznym), lub przez próbę przywołania reprezentacji kobiety. Męskość jest w każdym razie wykorzystywana na potrzeby argumentu jako użyteczna - skonstruowana jako racjonalna, abstrakcyjna i analityczna, zaś kobiecość jako intuicyjna, cielesna i uduchowiona. Jeśli wyznacznikiem męskości jest dzielić - kobiecość będzie obracać się wokół spójności. Jeśli męskość podejmuje reprezentację przestrzeni wpisanej w strukturę miasta, kobiecość będzie oblegać reprezentatywne przestrzenie żywego doświadczania. Poprzez reklamację reprezentatywnych przestrzeni socjalizacji i podporządkowaniu - w opozycji do zanikającego i oczyszczanego miasta oraz samotność wnętrza, poprzez rozwijanie różnych sposobów wcielania władzy, alternatywne sposoby myślenia, praktykowanie odpowiadanie na plany, architekturę, projekty urbanistyczne i sztukę może stać się możliwa.

Wystawa oder|odra 2004

stała się obszarem ścierania się obu płaszczyzn - popularnie nazywanych maskulinistyczną i feministyczną - a te



MARCIN BERDYSZAK

owoc@tenbit.pl

1964 * żyje i pracuje w Poznaniu

Wystawy : Wybór

- 1996 Sculpture Space • Utica • N.Y. • USA • I
- 1998 Helmut Servas Kunsthalle • Rodalben • Niemcy • I
- 1998 Medium Galery • Bratislava • Slovakia • I
- 1999 Mika Decker Gallery • Baltimore MD • USA • Z
- 2001 Centrum Sztuki Współczesnej • Galeria II • Zamek Ujazdowski • Warszawa • I
- 2001 Kulturforum Rheine • Closter Bentlage • Rheine • Niemcy • I
- 2003 Kunsthaus Santa Fe • San Miguel de Allende • Mexico • I
- 2004 Bausparkasse Schwäbisch Hall • Niemcy



CHRISTANE HAUSE

christiane.hause@gmx.de

1969 * | lebt und arbeitet in Berlin

Ausstellungen : Auswahl

- 1996 Mini Christel - doppel Olga • Stellwerk Kassel • E
- 1997 Das Haus geht Baden • Hallenbad Ost • Kassel • G
- 1997 Mimikry • Trafohaus Kassel • E
- 1998 Das Verschwinden der Kunst wird aus gesellschaftlichen Gründen auf unbestimmte Zeit verschoben
Kunstverein im Fridericianum • Kassel • G
- 1998 Himmel und Hölle • Dock 4 • Kassel • E
- 1998 Penthouse • Produzentengalerie Kassel • G
- 1999 Kunstpreis der Stadt Kassel • Neue Galerie Kassel • E
- 2000 Acht junge deutsche Künstler ausgewählt von Urs Lüthi
Centre d'arts plastiques • Saint-Fons • G
- 2001 Playstation • Galerie Weißer Elefant • Berlin
- 2002 O.T. • Galerie Capri • Berlin • E
- 2002 Intim • 2yk Galerie • Berlin



JACEK JAGIELSKI

1956 * żyje i pracuje w Poznań

Wystawy : Wybór

- 1985 Rosa • Galeria AT • Poznań • I
- 1987 Discret vies • Kunsthallen Brands Klaedefabrik • Odense • Dania • Z
- 1990 The Flight II • Berllanderi Sculpture Workshop • W. Brytania • I
- 1992 Stalagmit • Centrum Sztuki Współczesnej • Zamek Ujazdowski
Galeria Wejście • Warszawa • I
- 1996 Pomiędzy • Tallinna Kunstihoone • Estonia • Z
- 1999 Rozszerzanie przestrzeni
Centrum Rzeźby Polskiej • Orońsko • Z
- 2000 Intryga - Prowokacja • Nacionalinis M. K. Ciurlionio dailes muziejus
Kaunas • Litwa • Z
- 2001 Auf Zeit • Kunstverein Münsterland • Niemcy • I
- 2001 Sculpture and object VI • Galeria Z • Bratysława • Z

objawiają się także pod postacią wielu innych czynników kształtujących rzeczywistość. Mieszanie się dyskursów publiczności i intymności nie jest zjawiskiem odosobnionym, a w tym wypadku - w przestrzeni Galerii Amfilada odczucie to zostało wzmożone, podparte de facto architekturą pałacu - rezydencji miejskiej, w której mieści się galeria. W tym wypadku zagadnienia publiczności / prywatności wydają się wyjątkowo interesujące. Przestrzeń rezydencji miejskiej wyzwala konotacji sfery intymnej, kobiecej - chociaż jest to poniekąd przestrzeń o swoistej dychotomiczności. Architektura tego typu generuje ponadto bardzo skomplikowany proces wystawiennictwa wpisanego i podporządkowanego architekturze. Ciężkość architektury powoduje ponadto pewne trudności kuratorskie organizowanych tam wystaw. Jednak w przypadku projektu oder|odra 2004 problemy te zostały rozwiązane i ekspozycja wygenerował zwartą merytorycznie i przestrzennie formułę - przechodzenia od owego dyskursu publicznego poprzez reprezentacyjną część rezydencji ku bardziej intymnym zakamarkom amfiladowej struktury. Wystawa została podzielona na dwie części, co wymusił poniekąd amfiladowy podział przestrzeni.

Z jednej strony pojawił się wyjątkowo interesujący projekt grupy TRILOT, która zajmuje się projektami związanymi z kontekstem architektonicznym - na potrzeby projektu wykonali instalację wpisującą się doskonale w dyskurs konstruowania przestrzeni publicznej - budując trójwymiarową instalację paraarchitektoniczną. Z jednej strony funkcjonowała bowiem jako wydruki fotograficzne - wizualizacje architektoniczne - purystyczne względem oryginalnej architektury. Kolejną częścią instalacji była makietka architektoniczna i wreszcie rzucona na ścianę projekcja z wizualizacją tej samej architektury, a ponadto zardzewiała krata odwzorowująca strukturę budynku. Wszystko weszło w bardzo interesującą relację między sobą, oraz stworzyło sieć znaczeń i wymiarów. Znaczenie i siłę tej instalacji budował ponadto kontekst dawnej architektury, w który została wpisana zupełnie modernistyczna instalacja silnie napiętnująca opresyjną przestrzeń.

Inną pracą, którą usytuowałabym zupełnie opozycyjnie względem instalacji grupy TRILOT była realizacja Agnieszki

Rek-Lipczyńskiej. Artystka w doskonały sposób połączyła przestrzeń gabinetu lekarskiego, która to pozostawia obserwatora w pewnej konfuzji względem definiowania przestrzeni, w której się znajduje. Gabinet lekarski, a raczej parawan wskazujący na konotacje gabinetu generuje dychotomię przestrzeni - trudno bowiem stwierdzić czy jest ona publiczna, czy prywatna. Taka też jest realizacja Agnieszki Rek-Lipczyńskiej wciśnięta gdzieś pomiędzy sferę męską, a kobiecą - czerwona damska koronka rozpięta na stelażu lekarskim. Instalacji towarzyszył przeraźliwy dźwięk wywołujący objawy psychofizjologiczne - ból głowy, kłucie w uszach i chęć ucieczki z tych uciążliwych struktur.

W doskonałej relacji względem pracy Rek-Lipczyńskiej były wydruki Stephanie Pelz - które w jednym słowie można nazwać zanikaniem wizerunku męskości. Ta praca bowiem stanowiła fotografie męskich postaci popularnie nazywanych „cow-boyami” rozmywające się przed oczami widza i nie definiujące już obrazu - wizerunku męskości, stanowiące raczej zaprzeczenie i zanegowanie ideału amerykańskiego - „american dream” mit został zdemitologizowany!

Im głębiej wchodziliśmy w kolejny układ amfiladowy pojawiały się następne realizacje - tutaj moją uwagę w szczególności zwróciła praca Marcina Berdyszaka. Artysta - którego twórczość obraca się wokół wykreowanej przez siebie marki - motywu, tak bowiem można nazwać używanie w postaci trójwymiarowej - przestrzennej rzeźby owoców: banana i cytryny. Tym razem realizacja ta miała wyjątkowo społeczny wymiar - poruszała bowiem tak istotne we współczesnej rzeczywistości zagadnienie przemysłu farmaceutycznego, leku, nadużycia, sztuczności kreowanych wizerunków i życia, oraz jego percepcji za pomocą pastylek, pigulek i tabletek. Zagrożenia z tym związane są ogromne - tu jednak problematyka została potraktowana w bardzo dowcipny i nieco przewrotny sposób - kto bowiem poważnie traktuje „banana”?

Projekt oder|odra 2004 pokazuje naznaczanie rzeczywistości problematyką gender. Tutaj doskonale zafunkcjonowało pokazywanie sztuki wielowarstwowej

STEPHANIE PELZ

1970 * lebt und arbeitet in Berlin

Ausstellungen : Auswahl

- 2000 Haare - Obsession und Kunst • Museum Bellerive • Zürich • G
- 2001 Broken Codes • C&A • Stichting Senneberg • Belgien • G
- 2001 Debutanten 2001 • BBK München • G
- 2001 Confrontation 1 • Aktionsforum Praterinsel • München • G
- 2001 Ich bin Ich - weil mein kleiner Hund mich kennt
2yk Galerie • Berlin • G
- 2002 Selbstbildnisse - Tradition und neue Sicht
Kallmann Museum Ismaning/München • G
- 2002 Dallo Scirocco al Föhn • Villa Croce • Genua • G



PAULINA POCZĘTA

linkowska@interia.pl

1979 * żyje i pracuje w Cieszyn

Wystawy : Wybór

2002 Artagregat • Dom Narodwy • Cieszyn

2003 Ja Szyję • Galeria Szara • Cieszyn



podejmującej i łączącej różnorodną problematykę. Z jednej strony bowiem była mowa o przestrzeni publicznej - jej zawłaszczaniu i funkcjonowaniu w jej obrębie. Ponadto były realizacje mówiące o feminizacji obszarów objętych dotąd męską dominacją. Były wreszcie projekty, które nakładały na siebie obie warstwy, co sprawiało że projekt stawał się spójny i intrygujący...

Das Projekt oder|odra 2004 beinhaltet divergierende Fragen öffentlicher und privater Sphären. Das Eintreten des Künstlers, und somit der Kunst selbst, in den öffentlichen, jedem zugänglichen Raum, ist zu einer charakteristischen Determinante der postmodernen Zeit geworden. Immer öfter funktioniert die Kunst nämlich als Diskurs mit dem Publikum. Natürlich waren solche Gesten wie das Aufstellen von Denkmälern in der Epoche der Moderne ebenfalls ein Kriterium, wie Kunst im offiziellen, breit zugänglichen Raum funktionierte. Denkmäler waren sogar auf einen breiten und allgemeinen Empfang ausgerichtet. Doch heute funktionieren in den öffentlichen Raum gerichtete Aktivitäten anders. Sie sind nicht - wie im Fall eines Denkmals - mit dem Machtapparat verbunden, sondern stehen eher in Opposition zu allen seinen Strukturen und institutionellen Aktivitäten.

In der heutigen Gesellschaft gibt es das Bedürfnis, beide Sphären, die Bereiche des öffentlichen und des intimen Lebens, übereinander zu legen. Man könnte in diesen Überlegungen noch weitergehen und eine charakteristische Differenzierung hervorheben - die Trennung in einen maskulinistischen Aspekt der öffentlichen Sphäre und einen feministischen des intimen Raumes. Somit taucht in den heutigen Gesellschaften die Gender-Frage auf. Diese lässt sich nicht umgehen, wenn man soziokulturelle, die postmoderne Realität gestaltende Phänomene betrachtet.

Malcolm Miles sagte, der Wert der Struktur einer Gesellschaft sei mit deren Klassifizierungen gleichzusetzen - mit solchen wie Gender und anderen Kriterien, die Veränderungen unterliegen, einschließlich der kulturellen Produktion und der Sprache. Das Bild des Weiblichen hat sich in der westlichen Gesellschaft im Verlauf der Geschichte dadurch verändert, dass die Wahrnehmung seiner Physiologie verschoben und ihm Rollen und Images zugeschrieben

wurden, die für das Gender spezifisch sind. Der Feminismus nimmt den Körper auf mehr als nur eine Weise wahr - auch durch die Negation seiner Rolle als Determinante angeborener Unterschiede (Gender ist ein kultureller, das Geschlecht dagegen ein biologischer Begriff) oder als Versuch, die Repräsentation der Frau herbeizurufen. Das Männliche wird jedenfalls als nützlich für die Argumentation gebraucht - konstruiert als rationell, abstrakt und analytisch - das Weibliche dagegen soll intuitiv, körperlich und beseelt sein. Wenn das Männliche bezeichnend ist für die Trennung - so sorgt das Weibliche für Zusammenhalt. Wenn das Männliche eine Repräsentanz des Raumes auf sich nimmt, die in die Struktur der Stadt eingeschrieben ist, so besetzt das Weibliche die repräsentativen Räume mit lebendiger Erfahrung. So kann infolge einer Reklamierung repräsentativer Sozialisierungsräume und deren Einbindung - in Opposition zur verschwindenden und entleerten Stadt - die Einsamkeit des Raumes durch die Entwicklung verschiedener Arten der Machtinkorporation, alternativer Denkweisen und die Praxis des Antwortens auf Architektur, städtebauliche Projekte und Kunst möglich werden.

Die Ausstellung oder|odra 2004 ist ein Bereich, wo sich zwei Flächen aneinander reiben, die man vereinfachend als maskulinistisch und feministisch bezeichnen kann. Sie tauchen auch in Gestalt vieler anderer Faktoren auf, die unsere Realität gestalten. Die Vermischung des Diskurses des Öffentlichen mit dem des Intimen ist keine vereinzelte Erscheinung. In diesem Falle wurde sie in der Galerie Amfilada, durch die Architektur des Stadtpalais, in dem sich die Galerie befindet, multipliziert. Hier erscheinen die Fragen des Öffentlichen und des Privaten besonders interessant. Der Raum einer Stadtresidenz setzt Konnotationen der intimen, weiblichen Sphäre frei - obwohl dieser Raum über eine eigenartige Dichotomie verfügt. Eine Architektur dieses Typs bewirkt außerdem die Entstehung von Ausstellungen, die in die Architektur eingebunden und ihr untergeordnet sind, und das ist ein sehr komplizierter Prozess. Die Schwere der Architektur verursacht auch gewisse Schwierigkeiten für die Kuratoren der dort organisierten Ausstellungen. Im Fall des Projekts oder|odra 2004 hat man jedoch diese Probleme gelöst, und die Art



AGNIESZKA REK-LIPCZYŃSKA

www.agnieskarek.com

żyje i pracuje w Szczecin

Wystawy : Wybór

- 1998 100 Tulipanón • Galeria Amfilada • Szczecin • Z
- 2000 Xroads • Helsinki • Z
- 2003 Köstlichkeiten aus dem Osten • Berlin • Niemcy • Z
- 2004 Specjały ze Wschodu • Galeria Amfilada • Szczecin • Z



THORSTEN STREICHARDT

www.thorsten-streichardt.de

1967 * lebt und arbeitet in Berlin

Ausstellungen : Auswahl

- 1998 TOR • Abgußsammlung antiker Plastik • Berlin • E
- 1999 Wald in progress • Berlin • E
- 2000 Wald in progress • Produzentengalerie Kassel • E
- 2000 Aquaria • Oberösterreichisches Landesmuseum Linz und Kunstsammlungen Chemnitz • G
- 2000 Strich & Faden • museumsakademie berlin • mit Åsa Elzen • E
- 2001 Wald cube • museumsakademie berlin • Galerie Helen Adkins • E
- 2001 Plasteplatz in KunstKur • Lohmen • E
- 2003 Layers of water • Vis • Kroatien • G
- 2003 Niederschlag • Galerie Eboran • Salzburg • Österreich • E
- 2004 ArtCubicle • Galerie Kampf • Berlin • G
- 2004 Paperworks • Künstlerhaus Stuttgart • G

der Ausstellung hat eine inhaltlich und räumlich geschlossene Form - des Übergangs nämlich von jenem öffentlichen Diskurs über den repräsentativen Teil der Residenz zu den intimeren Bereichen der Zimmerfluchtstruktur. Die Ausstellung wurde in zwei Teile geteilt, was gewissermaßen von der Aufteilung des Raumes erzwungen wurde. Einerseits gab es das außerordentlich interessante Projekt der Gruppe TRILOT, die sich in ihren Arbeiten mit dem architektonischem Kontext beschäftigt. Für das Projekt oder|odra 2004 wurde eine dreidimensionale, quasi architektonische Installation realisiert, die sehr gut zu dem Diskurs über die Konstruktion des öffentlichen Raumes passte. Einerseits bestand sie aus Fotos - architektonischen Visualisierungen, die im Verhältnis zur Originalarchitektur puristisch wirkten. Weitere Teile der Installation waren ein Architekturmodell, eine Wandprojektion mit der Visualisierung derselben Architektur, und schließlich noch ein verrostetes Gitter, das die Struktur des Gebäudes widerspiegelte. Alles ging eine sehr interessante Beziehung miteinander ein und knüpfte ein ganzes Netz von Bedeutungen und Dimensionen. Die Bedeutung und die Kraft dieser Installation wurde außerdem durch den Kontext der alten Architektur gesteigert, in den die vollkommen modernistische, den oppressiven Raum stark stigmatisierende Installation eingeschrieben war.

Eine andere Arbeit war das hervorragende Werk von Agnieszka Rek-Lipczyńska, die ich als gegensätzlich zur Installation der Gruppe TRILOT situieren würde. Die Künstlerin schuf den Raum eines ärztlichen Untersuchungszimmers, der den Betrachter mit gewissem Unbehagen zurücklässt. Er kann den Raum, in dem er sich befindet, nicht definieren. Das Arztzimmer, oder eher ein Paravent, der auf die Konnotationen eines Arztzimmers hindeutet, generiert die Dichotomie des Raumes - es ist nämlich schwierig festzustellen, ob er öffentlich oder privat ist. Genauso ist auch die Arbeit von Agnieszka Rek-Lipczyńska eingezwängt irgendwo zwischen die männliche und die weibliche Sphäre - die rote weibliche Spitze ist gespannt auf ein ärztliches Untersuchungsinstrument. Die Installation wurde von einem durchdringenden Ton begleitet, der psychophysiologische Symptome hervorrief: Kopfschmerzen, Ohrenstechen und den Willen, aus diesen belastenden Strukturen zu entfliehen.

In einer ausgezeichneten Beziehung zur Arbeit von Reka Lipczyńska standen auch die Fotos von Stephanie Pelz - die man als Atrophie des Männlichkeitsbildes bezeichnen könnte. Diese Arbeit stellte nämlich Fotografien von männlichen Figuren dar, die populär als „cowboys“ bezeichnet werden. Diese verschwimmen vor den Augen des Betrachters und definieren kein Bild mehr - kein Image der Männlichkeit; sie sind eher eine Negation des amerikanischen Ideals. Der „american dream“ wird hier entmythologisiert.

Mit dem Eintauchen in die nächste Zimmerflucht erschienen weitere Realisationen - die Arbeit von Marcin Berdyszak hat hier auf besondere Weise meine Aufmerksamkeit auf sich gezogen. Das Werk dieses Künstlers beinhaltet eine von ihm kreierte Marke/ ein Motiv, denn so könnte man die dreidimensionale Anordnung von Früchten (Banane und Zitrone) bezeichnen. Diese Arbeit hatte eine besondere gesellschaftliche Dimension - sie beschäftigte sich mit der in der heutigen Realität so wichtigen Frage der Pharmaindustrie, mit dem Medikament, seinem Mißbrauch, mit der Künstlichkeit kreierter Images sowie des Lebens und seiner Wahrnehmung unter Einfluss von Tabletten und Pillen. Die damit verbundenen Gefahren sind immens - die Problematik wurde hier jedoch auf eine sehr witzige und etwas hinterhältige Weise behandelt: wer nimmt denn schon eine „Banane“ ernst?

Das Projekt oder|odra 2004 zeigt, wie die Gender-Problematik die Realität kennzeichnet. Hier hat die Präsentation vielschichtiger Kunst hervorragend funktioniert, indem sie unterschiedliche Probleme thematisierte und miteinander verband. Einerseits war vom öffentlichen Raum die Rede, von seiner Einnahme und vom Funktionieren in ihm. Darüber hinaus gab es Realisierungen der Feminisierung von Bereichen, die bisher männlich dominiert waren. Und schließlich gab es Projekte, die beide Schichten aufeinander projizierten, was bewirkte, daß das Projekt kohärent war und neugierig machte...

Text von Agata Rogoś übertragen aus dem Polnischen von Agnieszka Grzybkowska

TRILOT

www.trilot.de

: ein Projekt von Ludwig Bette (1961 *) und Ralf Michna (1963 *) • Berlin

Ausstellungen Ludwig Bette : Auswahl

1993 Wände • Museum Haus Esters • Krefeld • G/K

1995 Eisenglimmer • Galerie Philomene Magers • Köln • E/K

2001 Spatial Intersections • Center for Contemporary Non-Objective Art • Brüssel • G

2002 Wandfries für das Zentrum für Medientechnologie der Hochschule Bremen

2003 Gestaltung der Lobbys im Hardenberghaus • Berlin

Ausstellungen Ralf Michna : Auswahl

1993 Urs Lüthi presents: • Galerie Beckers • Darmstadt • G

1996 Excerpts • Kommunale Galerie Darmstadt • E/K

2000 Back to Kassel • Kunstverein im Fridericianum • Kassel • G/K

2003 Fiesta - A Sketch of Spain • 2yk Galerie • Berlin • E

2004 Portland • Galerie Silberblau • Berlin • E

Ausstellungen Trilot

2003 Ziegel: Fragment einer Ausstellung • Projektraum Trilot • Berlin

2003 O.T. • Projektraum Trilot • Berlin

2004 Oder|Odra 2004 • Galeria Amfilada • Szczecin • G
Kunstraum Kreuzberg/Bethanien • Berlin • G/K

E : EinzelausstellungWystawy Indywidualne : I

G : GruppenausstellungWystawy Zbiorowe : Z

K : KatalogKatalog : K



Impressum Stopka Redakcyjna

HerausgeberWydawca:

kunstabauwerk e. V.
Kunstraum Kreuzberg/Bethanien
Pałac Młodzieży - PCE • Galeria Amfilada

ProjektleitungKierownictwo Projektu:

Patrick Huber

ProjektassistentzAsystentka kierownika Projektu:

Kathrin Benkert

KuratorenKuratorzy:

Stéphane Bauer • Berlin
Patrick Huber • Berlin
Agata Zbylut • Szczecin

Grafik und LayoutGrafika i zata Zewntrzna:

Ralf Michna • www.monier.de • info@monier.de

TexteAutor tekstu:

Klaus Hirsch • Patrick Huber • Agata Rogoś

ÜbersetzerTumaczenie:

Agnieszka Grzybkowska • Agata Zbylut

BildnachweisZdjęcia:

Galeria Szara • Klaus Hirsch
Patrick Huber • Kunstraum Kreuzberg/Bethanien
Ralf Michna • Agata Zbylut

DruckDrukarnia:

XPRESS • Szczecin

Erschienen im VerlagWydane Przez

Kunstraum Kreuzberg/Bethanien • Berlin
AuflageNakład: 500
ISBN: 3-9807592-2-9

Ein Kooperationsprojekt von Projekt powsta w kooperacji:



SymposiumSymposium:
21.08. - 29.08.2004

AusstellungWystawa:
28. und 29.08.2004

kunstabauwerk e. V. • Tabakfabrik Vierraden
D • 16306 Vierraden • Schwedter Str. 19
D • 10119 Berlin • Revaler Str. 102
Tel: +49 (0)30 446 52 -150 • Fax: -151
www.kunstabauwerk.de • info@kunstabauwerk.de



AusstellungWystawa:
17.09. - 09.10.2004

Galeria Amfilada Pałac Młodzieży - PCE
Aleja Wojska Polskiego 84/90
PL - 70-482 Szczecin
www.palac.szczecin.pl • palac@palac.szczecin.pl

Kunstraum Kreuzberg/Bethanien

AusstellungWystawa: 16.10. - 07.11.2004

Kunstraum Kreuzberg/Bethanien
D - 10997 Berlin • Mariannenplatz 2
www.kunstraumkreuzberg.de
bethanien@kunstraumkreuzberg.de



AusstellungWystawa:
01 - 2005

Galeria Szara • galeriaszara@wp.pl
PL - 43-400 Cieszyn • ul. Srebrna 1

Wir dankenDzi kujemy

unseren Förderern und Projektpartnern für die Unterstützung bei der Realisierung des Symposiums. unserem Sponsorom i partnerom projektu za wsparcie udzielone przy realizacji symposium.

FördererSponsorzy:

Stiftung für deutsch - polnische Zusammenarbeit aus Mitteln der Bundesrepublik Deutschland Fundacji Współpracy Polsko - Niemieckiej ze środków Republiki Federalnej Niemiec

Europaregion Pomerania e. V. • Löcknitz
Land Brandenburg - Ministerium für:
Wissenschaft, Forschung und Kultur
Landkreis Uckermark

Brandschutztechnik Naß
Förderverein Tabakfabrik Vierraden e. V.
Konditorei Schäpe
Peiniger Röro GmbH
Stadt Schwedt/Oder
Zimmerei Thorau

ProjektpartnerPartnerzy Projektu:

Brandenburgisches Literaturbüro • Potsdam
Galerie im Ermelerspeicher
Internationalpark Unteres Odertal
Tabakmuseum Vierraden

Projektleitung und OrganisationKierownictwo Projektu i Prganizacja: kunstabauwerk e.V. • Tabakfabrik Vierraden

